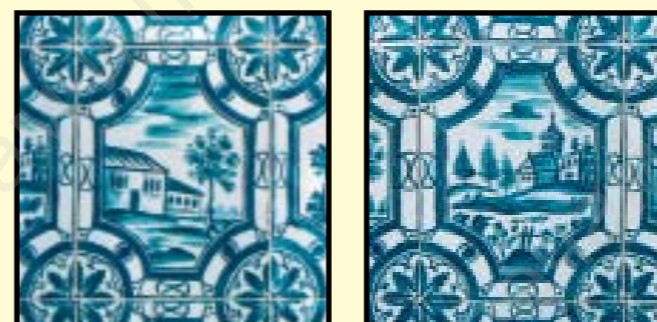


## ГОЛЛАНДКИ, ШВЕДКИ И РУССКИЕ ПЕЧИ

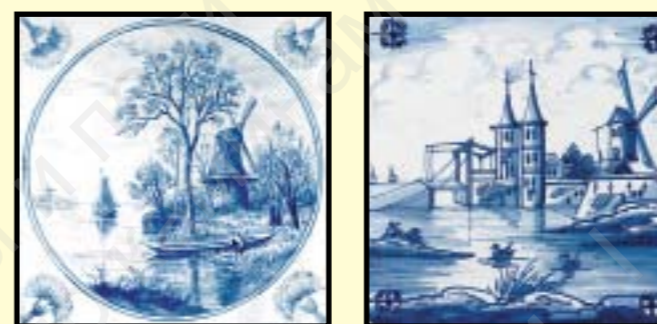


## ПЕЧИ-ГОЛЛАНДКИ

Печью-голландкой называют любую печь, если она облицована кафелем с росписью в стиле дельфт. Дельфтом сейчас принято считать расписную глазурованную керамику, которую производили в Голландии в 17 и 18 веках. История дельфта начинается в 17 веке, когда голландская Ист-Индийская Компания стала ввозить в Европу китайский фарфор периода династии Мин, декорированный серовато-синей росписью в традиционных восточных мотивах. В голландском Дельфте пытались его копировать. Секрет фарфора раскрыть не удалось, но дельфтские мастера сумели создать свой тонкостенный фаянс, который расписывали под китайский фарфор, используя при этом не только восточные мотивы, но и свои - голландские. Расписной керамической плиткой занимались не только в Дельфте, но и в других городах Голландии: Утрехте, Амстердаме, Роттердаме и др., однако в историю она вошла именно под названием «дельфт». Нужно отметить, что на дельфт оказал влияние не только китайский фарфор, но и знаменитая испанская керамика «асулехос», которую в Голландии пытались копировать еще в 16 веке. Дельфт пользовался невероятной популярностью в Европе. Вне пределов Голландии керамику в этом стиле сначала стали производить в Англии, а затем практически во всех европейских странах. Классические серии мотивов дельфт: цветы, птички, мельницы, кораблики, кавалеры и дамы, играющие дети, пейзажи, охота и др. Для каждой серии существует свой канон оформления: просто мотив, мотив и виньетки, мотив и рамка, мотив в рамке и виньетки. При этом повтор допустим только для виньеток и рамок, сам рисунок повторяться не должен. Наряду с дельфтом сине-белым, существует и дельфт полихромный.



Изразцы и кафли, декорированные росписью в стиле дельфт.



На развороте кафельные печи-голландки из Меншиковского дворца (Санкт-Петербург), печи стоят у стен, облицованных изразцовым карлажем. И кафель на печах, и изразцы на стенах расписаны в стиле дельфт.

